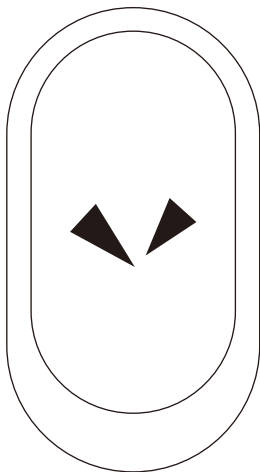


# POCKETALK

POCKETALK[W]

## Manual del usuario



Visite la web para consultar la última  
versión del manual del usuario

<https://rd.snxt.jp/12449>



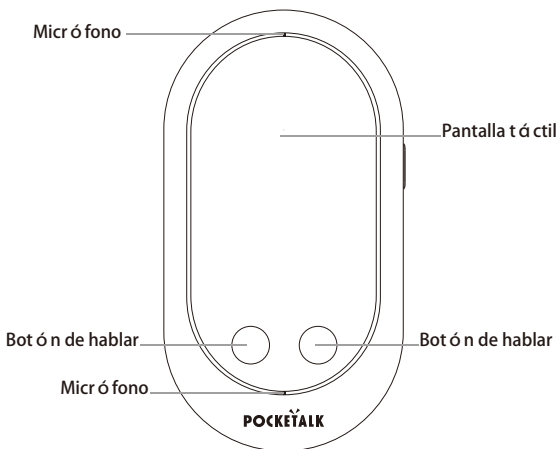
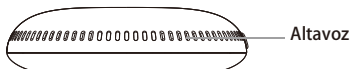


# Contenido

Apariencia .....	02
Especificaciones .....	04
Instrucciones de seguridad .....	05
Instrucciones de seguridad y manejo .....	05
Reciclado .....	06
Certificaciones .....	06
Carga .....	07
Elegir idioma del sistema .....	07
Configurar red .....	08
Traducir .....	09
Seleccionar idiomas para traducción .....	09
Ver historial .....	10
Ajustar volumen .....	10
Comprobar nivel de batería .....	11
Gestión de energía (ajustes de suspensión) .....	11
Cambiar tamaño del texto .....	12
Mostrar información del dispositivo .....	12
Actualizar .....	13
Eliminar traducción de la línea de tiempo .....	13
Restablecer ajustes de fábrica .....	14
Centro de Pocketalk .....	14
Dudas .....	14
.....	01

Obtenga información sobre el hardware de su dispositivo portátil de traducción y sobre cómo comenzar a usarlo.

## Apariencia



## Descripción de partes

**Pantalla:** Pantalla táctil de 2,4 pulgadas

**Botón de hablar:** Deje pulsado este botón para hablar al dispositivo.

**Botón de encendido:**

- Deje pulsado 4 segundos para encender/apagar el dispositivo.
- Pulse una vez para ir a Modo suspensión o salir del mismo.

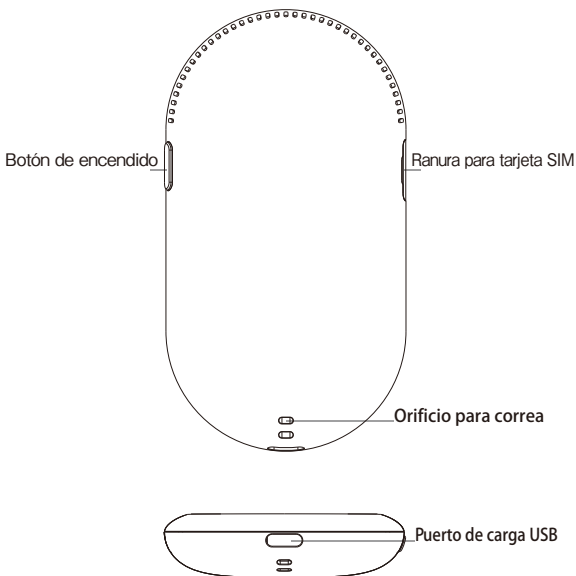
**Ranura para tarjeta SIM:** Introduzca una tarjeta nano-SIM para utilizar conexión de datos móviles.

**Puerto de carga USB:** Conecte el cable de carga USB (incluido) para cargar el dispositivo.

**Micrófono:** Micrófonos duales con cancelación de ruidos.

**Altavoz:** Reproduce mensajes traducidos y otros sonidos.

**Orificio para correa:** Conecte correas para evitar caídas.



## Especificaciones

Nombre del producto	POCKETALK "W" Series
Procesador	ARM Cortex53 Quad-Core 1.3GHz
Sistema operativo	SO personalizado(basado en SO Android 8.1)
ROM	8GB
RAM	1GB
Pantalla	Panel táctil / 320 x 240 píxeles
Batería	Batería de iones de litio recargable
Duración de la bater	2200mAh
Altavoz	Altavoces integrados
Potencia del altavoz	1,5 vatios x 2
Micrófono	Micrófonos duales con cancelación de ruidos
Conexión a red móvil	3G : W-CDMA, 4G : FDD-LTE
Ranura para tarjeta SIM	nano-SIM/eSIM integrada (solo en modelos eSIM)
Bandas de frecuencia compatibles	W-CDMA: Band1, Band2, Band5, Band6, Band19 FDD-LTE: Band1, Band2, Band8, Band19, Band28b
Bluetooth	Bluetooth 4.0
Wi-Fi	802.11a/b/n/g 2.4GHz/5GHz
Temperatura de funcionamiento	de 0°C a 40°C
Temperatura para suspensión	de -20°C a 45°C
Puerto de carga de la batería	USB tipo C
Peso	1100 g aprox.
Tamaño	110 x 59,8 x 15,8 mm

## Instrucciones de seguridad

Para evitar lesiones por explosiones, incendios o descargas eléctricas, no intente desmontar, reparar o modificar el dispositivo.

Evite dejar el dispositivo expuesto a altas temperaturas como bajo luz solar directa, dentro de vehículos calentados por el sol o cerca del fuego o de estufas.

Evite aplicar una fuerza excesiva o lanzar el dispositivo contra algo.

No utilice el dispositivo en lugares húmedos ni vierta agua sobre él. Si el dispositivo se humedece, asegúrese de que no tocar los conectores con las manos.

Si se observa alguna fuga de líquido, deje de utilizarlo de inmediato. Si alguno de los fluidos entra en contacto con su ropa o su cuerpo, enjuáguelo inmediatamente con abundante agua y consulte a un médico.

Si se observa un olor raro, una deformación, una decoloración, humo o cualquier otra anomalía como, por ejemplo, fallos o averías, deje de utilizar el aparato de inmediato y póngase en contacto con atención al cliente.

Tenga en cuenta que el dispositivo puede afectar a marcapasos, desfibriladores y otros equipos médicos electrónicos. Asegúrese de que haya suficiente distancia entre dichos dispositivos médicos y el aparato al usarlo. Para más detalles sobre normativas específicas relativas a estos equipos médicos electrónicos, consulte al fabricante de los equipos. Si se sospecha alguna interferencia entre el dispositivo y el marcapasos, el desfibrilador o el equipo médico electrónico, deje de usar inmediatamente el dispositivo.

## Instrucciones de seguridad y manejo

Por favor lea estas instrucciones atentamente antes de utilizar el aparato. Conserve este manual para futuras consultas y use el dispositivo siguiendo todas las indicaciones de este manual.

Use el cable de carga USB para cargar el dispositivo.

Al utilizar el dispositivo por primera vez, cárguelo antes de usarlo.

Para evitar caídas del dispositivo, colóquelo en una superficie plana y estable mientras lo use.

Utilícelo con una temperatura ambiente de  $-20^{\circ}\text{C}$  a  $45^{\circ}\text{C}$  y en lugares con poca humedad que no causen condensación.

Apague el dispositivo antes de limpiarlo.

No exponga el dispositivo a líquidos como el agua. Si el dispositivo se humedece, pásele un paño suave y seco.

Si el dispositivo cambia repentinamente de un entorno frío a uno caliente, puede formarse condensación en la carcasa del dispositivo. Si es el caso, antes de utilizar el dispositivo déjelo en un entorno templado hasta que se evapore la humedad.

No bloquee las aberturas de ventilación.

No esponga el dispositivo a la arena o el polvo.

Cuando esté conectado al cargador, asegúrese de que el dispositivo no esté en contacto con su piel durante largos periodos de tiempo. Además, no se siente ni se recueste sobre el dispositivo ni lo coloque bajo la almohada o la manta.

No coloque el dispositivo sobre cualquier otro equipo eléctrico.

Al utilizar el dispositivo, asegúrese de que el aparato (unidad manual) se mantenga a una distancia mínima de 15 mm de cualquier parte del cuerpo para cumplir con los estándares técnicos de absorción de ondas de radio por parte del cuerpo humano y las directrices internacionales para la protección frente a ondas de radio.

Para evitar accidentes, no utilice el dispositivo al conducir cualquier vehículo o al montar en bicicleta. Si utiliza el dispositivo caminando, mantenga el volumen a un nivel en el que pueda oír los sonidos de alrededor.

Observe los ajustes de volumen al utilizar el dispositivo con unos auriculares. Los sonidos fuertes repentinos pueden dañar su audición.

## Caja/Empaquetado

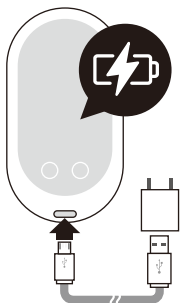
Las normativas para la eliminación de los materiales de empaquetado pueden variar en función de las regiones. Cumpla con la legislación local al desechar el envase. Se pueden observar marcas identificativas para materiales reciclables en la parte exterior de la caja.

### Certificaciones





## Carga

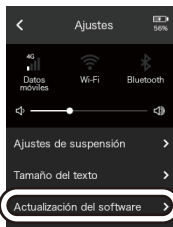


**Cargar el dispositivo**  
Conecte el cable de carga USB al puerto del cargador como se muestra en la ilustración anterior. Si la carga se realiza en una toma de corriente, será necesario un adaptador de CA (no incluido).



**Encender/Apagar el dispositivo**  
Deje pulsado el botón de encendido (en la parte superior derecha del dispositivo) durante 4 segundos.

## Elegir idioma del sistema



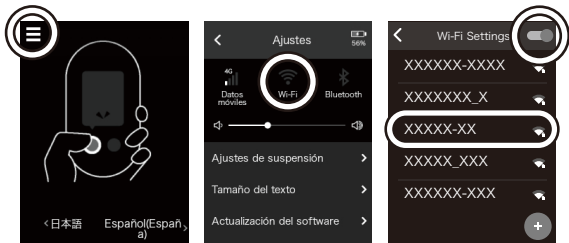
Pulse el botón de configuración en la esquina superior izquierda de la pantalla para abrir los ajustes. Pulse en el menú [System Language] y cuando haya elegido el idioma pulse el botón [OK] en la parte superior derecha.

## Configurar red



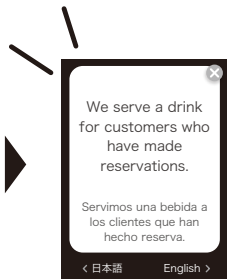
Pulse el botón de configuración en la esquina superior izquierda.  
Pulse en [3G] o [Wi-Fi] o [Bluetooth] en la parte superior de la pantalla.  
Seleccione la red a la que desea conectarse a partir de la lista desplegada.  
\* Para más detalles sobre cómo conectarse a una red específica, consulte los manuales suministrados por los fabricantes de dispositivos.

## Conectarse a Wi-Fi



Pulse el botón de configuración en la esquina superior izquierda.  
Pulse el botón [Wi-Fi].  
Asegúrese de que el interruptor de Wi-Fi en la parte superior derecha esté seleccionado. Seleccione el SSID de la Wi-Fi a la que desea conectarse e introduzca la contraseña.

Traducir



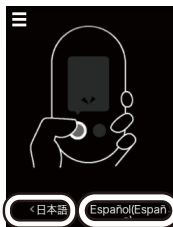
Hable al dispositivo mientras deja pulsado el botón. Suelte el botón para traducir.

Tenga en cuenta que las traducciones requieren acceso a Internet.


Mantenga el dispositivo a unos 10 cm para lograr mejores resultados.

La traducción se verá en la pantalla y se escuchará por el altavoz. (Nota: Algunos idiomas no son compatibles con la lectura en voz alta). Consulte la web para ver la lista de audio

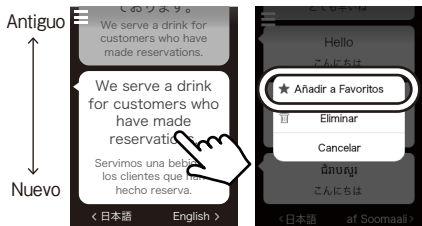
Seleccionar idiomas para traducción



Para cambiar los idiomas para traducción, pulse en el idioma que se ve en la parte inferior de la pantalla. A continuación, seleccione el idioma de la lista que se muestra y pulse en [OK] en la parte superior derecha.

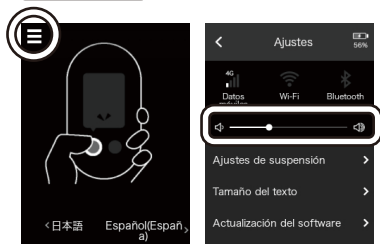
 Pulse el icono de micrófono en la parte superior izquierda y diga el nombre del idioma (p. ej.: « Alemán») para buscar el idioma en la lista.

## Ver historial



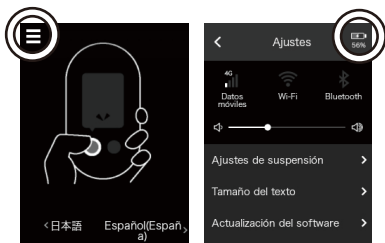
El historial de traducciones se mostrará en formato línea de tiempo con las traducciones más recientes en la parte inferior (el historial puede guardar hasta 10,000 traducciones). Deje pulsada la traducción para eliminarla de «Favoritos» (puede guardar hasta 500 traducciones en «Favoritos»)

## Ajustar volumen



Para ajustar el volumen, pulse el botón de configuración en la esquina superior izquierda de la pantalla. Mueva el control deslizante para subir/bajar el volumen.

## Comprobar nivel de batería



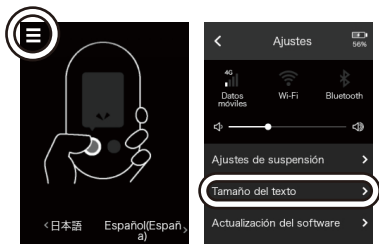
Para comprobar la batería restante, pulse el botón de configuración en la esquina superior izquierda de la pantalla. El nivel de batería se muestra en la esquina superior derecha de la pantalla de ajustes.

## Gestión de energía (ajustes de suspensión)



Para cambiar los ajustes de suspensión actuales, pulse el botón de configuración en la esquina superior izquierda de la pantalla. Luego pulse el menú [Sleep Settings] y ajuste el tiempo establecido para que el dispositivo vaya automáticamente al modo de suspensión.

## Cambiar tamaño del texto



Para cambiar el tamaño del texto, pulse el botón de configuración en la esquina superior izquierda de la pantalla y luego en el menú [Text Size] para seleccionar el tamaño de la fuente.

## Mostrar información del dispositivo



Para mostrar la información del dispositivo, pulse el botón de configuración en la esquina superior izquierda de la pantalla y luego en el menú [Device / License Info]. En este menú puede confirmar la siguiente información:

Información del dispositivo y número de versión de POCKETALK

Información de licencia

Normativa (certificaciones)

## Actualizar



Para buscar las últimas actualizaciones, pulse el botón de configuración en la esquina superior izquierda de la pantalla y luego en el menú [Software Update].

Siga las instrucciones en pantalla para actualizar a la última versión.

Nota: El nivel de batería debe ser de al menos el 50% y el dispositivo debe estar conectado a Wi-Fi para que se ejecuten las actualizaciones.

## Eliminar traducción de la línea de tiempo



Deje pulsada la traducción en la línea de tiempo y seleccione [Delete] para eliminarla.

## Restablecer ajustes de fábrica

Para restablecer los valores de fábrica del dispositivo o borrar el historial de traducciones, pulse el botón de configuración en la esquina superior izquierda de la pantalla y luego seleccione el menú [Reset].

Para eliminar por completo el historial de traducciones, seleccione el menú [Clear translation history].

Para reiniciar por completo el dispositivo, seleccione el menú [Restore factory settings]. Tenga en cuenta que la versión de la aplicación seguirá siendo la misma tras restablecer los valores de fábrica.

## Centro de Pocketalk

Para usar el Centro de Pocketalk, pulse el botón de configuración en la esquina superior izquierda de la pantalla y luego en el menú [POCKETALK Center]. Siga las instrucciones en pantalla para crear una cuenta.

Al usar el Centro de Pocketalk podrá ver su historial de traducciones desde otros dispositivos como el ordenador o el smartphone.

## Dudas

Se pueden enviar dudas sobre el producto en la página web de atención al cliente.

<http://rd.snxt.jp/51991>

Para dudas sobre los servicios posventa, lea las « Condiciones de asistencia de productos de SOURCENEXT » en la siguiente URL. <http://rd.snxt.jp/24617>

Tenga en cuenta que la atención al cliente solo se ofrece en japonés.

メールによるお問い合わせ	電話によるお問い合わせ
<a href="http://rd.snxt.jp/51991">http://rd.snxt.jp/51991</a>	受付時間:(年中無休) 10時~18時 電話番号: 050-5213-3201